



2021-2022  
**RAPPORT  
ANNUEL**

**INTÉGRATION  
COMMUNAUTAIRE**  
Glengarry



*Inspirant des possibilités*

## Danielle Duranceau, Directrice exécutive

Bonsoir et bienvenue à notre assemblée générale annuelle. Comme toutes les restrictions sanitaires sont maintenant levées, nous sommes heureux de vous accueillir, ici, en personne, ce soir. Je suis Danielle Duranceau, directrice générale d'Intégration communautaire Glengarry.

Au cours des deux dernières années, nous nous sommes ajustés aux défis associés à la Covid-19. Nos employés et l'équipe de gestion ont fait un travail remarquable en suivant et mettant en place les recommandations, en constante évolution, de la Santé publique et les directives provenant du ministère. Leurs efforts ont permis de garder nos maisons d'habitation collective et nos services de soutien de jour les plus sécuritaires possibles.

Pour garder les personnes qui reçoivent des services occupées dans des activités, nos employés ont fait un travail remarquable en leur offrant de l'aide pour participer à des activités virtuelles et des activités en petits groupes dans la communauté. Depuis que les activités récréatives et sociales sont devenues plus disponibles et ouvertes au public, nous avons recommencé à sortir plus fréquemment mais c'est un processus péniblement lent. Maintenir les liens familiaux était une priorité et grâce à la technologie, principalement les iPads, cela a été plus facile.

Un de nos plus grands obstacles durant la covid et qui se poursuit encore en ce moment est la pénurie de personnel. Comme plusieurs organismes dans la province nous avons un problème de recrutement et de rétention des employés. Ce problème est aggravé par les exigences de 7 à 10 jours d'isolement dans nos résidences et nos services de jour quand un travailleur est symptomatique ou teste positif.

J'aimerais remercier le conseil d'administration pour son soutien et ses conseils continus. Un merci tout spécial aux employés. Plusieurs d'entre vous ont fait plus que leur possible pour s'assurer que les programmes soient entièrement dotés de personnel et que les personnes qui reçoivent des services soient en sécurité, en santé et heureux. Votre résilience, votre détermination et votre flexibilité sont admirables!

### Buts stratégiques principaux

**Objectif #1:** Sécuriser un financement adéquat afin de maintenir nos opérations courantes et soutenir la croissance organisationnelle.

**Objectif #2:** Exceller dans la prestation des services

**Objectif #3:** Démontrer une force et un leadership organisationnel

### Mission

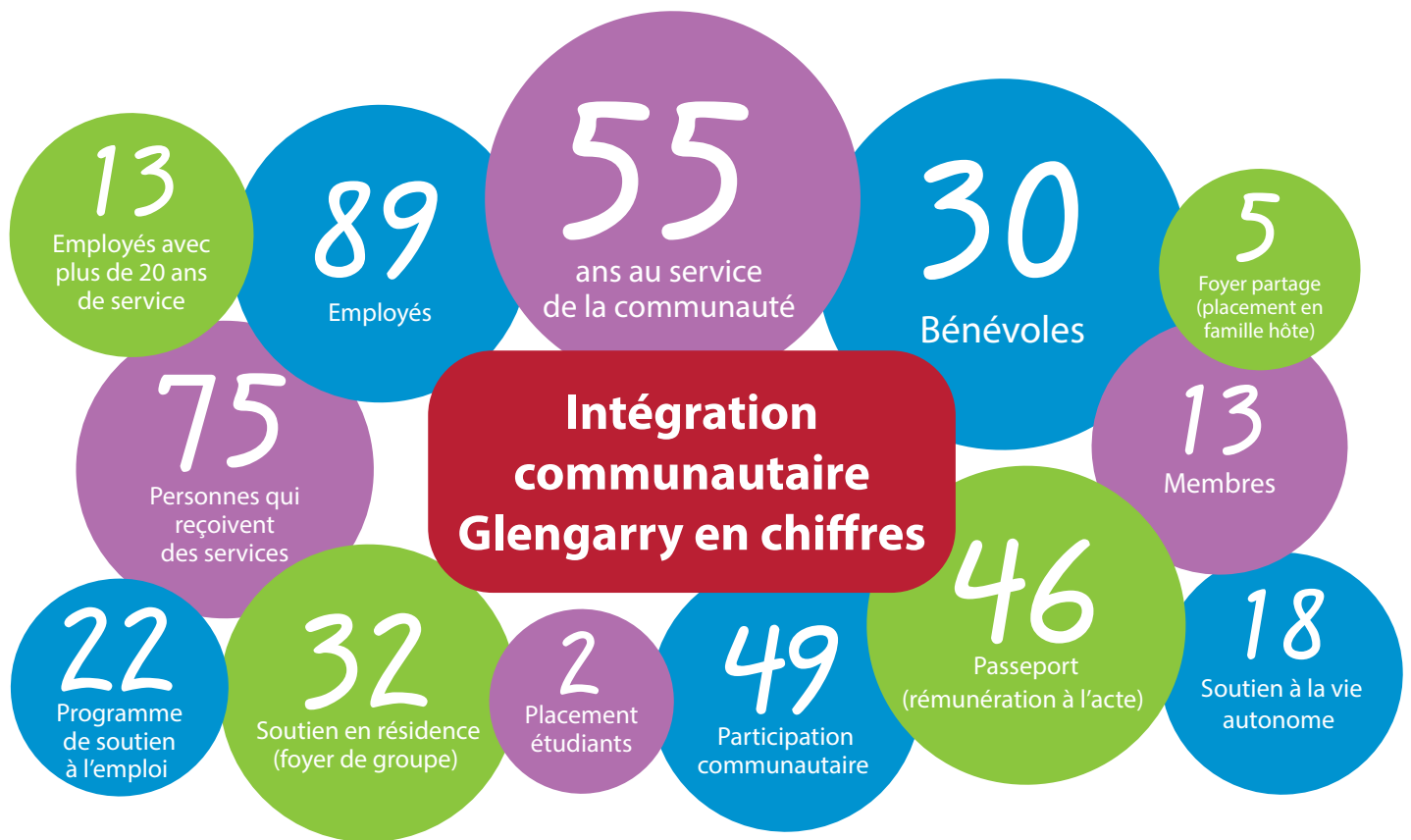
Intégration communautaire Glengarry, un organisme à but non lucratif, est un leader dans le soutien et les services offerts aux personnes avec une déficience intellectuelle. Ces services sont axés sur les activités quotidiennes et l'intégration communautaire.

### Valeurs fondamentales

Confiance, Respect, Honnêteté, Empathie

### Vision

Valoriser la vie des personnes avec une déficience intellectuelle.



## Membres du conseil d'administration 2021-2022

### Président

Daniel Giroux

### Directeurs/Directrices

Elaine Oetelaar

Debra Baker

Marilyn Blackwood

Sandra Jarvo

Réjean Boulanger

Jacques Cholette

Phil Cloutier

Donna Orwell

Kelly Anne Doyle

## Appréciation du personnel

Le 25 mars 2022 s'est tenu virtuellement via Zoom la soirée d'appréciation du personnel d'Intégration communautaire Glengarry. 58 membres du personnel ont assisté à cet événement d'appréciation ayant pour thème la « gratitude ». Un repas a été servi par le traiteur Tim McRae de « A Catered Affair ». Le menu offrait un choix de bœuf Bourguignon sur nouilles ou des pâtes au poulet Alfredo avec légumes et un bon dessert!

Les années de service des employés suivants ont été soulignées :

25 ans:	Rose Ewaschuk, Lee-Anne Smith
20 ans:	Staci Doth, Julie Bourgon
15 ans:	Sophie Desjardins, Kateri Dubeau
10 ans :	Christine Mays
5 ans :	Lynn Titley

2 employés sont les gagnants d'une journée de congé payée!

Intégration communautaire Glengarry conjointement avec le local 3390 de SCFP a donné à chaque employé des cartes-cadeaux de \$25 de différents commerces.

## Examen de conformité 2021 effectué par le ministère

Le ministère des Services à l'enfance et des Services sociaux a effectué l'examen de conformité annuel d'Intégration communautaire Glengarry du 11 au 17 mai 2021. Le but d'un examen de conformité est de fournir une assurance au ministère, au public, aux parties intéressées et aux personnes qui reçoivent des services que les adultes ayant un handicap intellectuel reçoivent des services de qualité dans un environnement sécuritaire. Durant une année d'opération normale, 280 indicateurs sont notés. Cependant, en raison du Covid-19, les organismes ont été notés sur 79 indicateurs. Le MESSS a utilisé une liste de vérification Covid pour s'assurer que les organismes suivent les pratiques et recommandations du Ministère de la santé du point de vue sécurité et bien-être des personnes de l'organisme. Intégration communautaire Glengarry a réussi tous les indicateurs sauf 2 et ces derniers ont été notés comme n'étant pas conformes. Des mesures correctives ont immédiatement été mises en place et nous avons reçu une lettre par la suite confirmant la conformité. Cette lettre est affichée sur le site web de l'agence et dans le boîtier du hall d'entrée du Centre de réseautage communautaire.

## Adaptation à la Covid-19

Nous sommes encore en mode apprentissage quant aux défis occasionnés par la Covid 19 qui en est à sa deuxième année mais cela s'est passé un peu mieux. Les organismes du secteur des services aux personnes ayant une déficience intellectuelle qui offrent des services résidentiels ont été mandatés, dès les débuts de la pandémie, par le médecin hygiéniste en chef et le Ministère des services à l'enfance et des services sociaux et communautaires (MESSS) de mettre en œuvre des politiques sur l'immunisation, le port du masque, la surveillance des symptômes et les tests d'antigène rapides. Les directives concernant ces politiques nous ont gardés alertes parce que le Ministère de la santé et le MESSS ont souvent changé leurs normes/exigences afin de gérer la Covid -19 plus efficacement.

Heureusement nous avons de bons soutiens internes, tels que :

- Liaison avec le Bureau de santé de l'est de l'Ontario que nous pouvions contacter pour des conseils quand nous avons des cas symptomatiques et/ou confirmés positifs parmi les employés et les personnes qui reçoivent nos services
- Visites sur place de l'AMU (aide médicale urgence) planifiées par le BSEO pour tester les personnes symptomatiques qui reçoivent des services dans nos résidences
- Accès à des cliniques de vaccination mobiles pour les employés et les personnes qui reçoivent des services
- Accès aux Champions PCI (prévention et contrôle des infections) pour aider avec les défis concernant la désinfection efficace et l'équipement de protection individuelle
- Rapports hebdomadaires au MESSS sur l'usage de l'équipement de protection individuelle (EPI) ayant comme résultat des envois automatiques pour conserver notre inventaire principal de EPI (i.e. gants, masques, désinfectants)
- Accès à un inventaire en ligne grâce au portail du ministère pour commander des EPI d'urgence
- Invitations hebdomadaires à participer à des sessions virtuelles conjointes entre le MESSS et le BSEO.

Nous nous considérons extrêmement chanceux puisque notre premier cas de Covid-19 ne s'est déclaré qu'à la fin de décembre 2021. À la mi-février nous avons géré 4 éclosions dans des résidences différentes. Heureusement personne n'a été sérieusement malade. Avant l'entrée à chaque emplacement et trois fois par semaine, tous les employés continuent de se tester avec des antigènes rapides. Tous les visiteurs dans nos résidences sont aussi testés avant d'entrer.

Notre taux de vaccination parmi les employés et les personnes qui reçoivent des services est excellent :  
Employés : 74 employés actifs. 70 ont reçu au moins 2 doses du vaccin dont près de 1/3 ont reçu une dose de rappel. Seulement 4 employés ne sont pas vaccinés.  
Services résidentiels. Tous les 31 résidents sont pleinement vaccinés; 29 ont reçu leur dose de rappel et une personne a reçu sa 4<sup>ième</sup> dose.  
Nous attendons avec impatience le jour où toutes les restrictions seront levées.... nous gardons nos doigts croisés!



## Participation communautaire

En 2021, le programme de participation a dû apprendre à s'adapter aux directives provinciales et ministérielles, constamment changeantes, tout en essayant de travailler dans le cadre limité des activités communautaires disponibles durant les fermetures liées à la Covid. Beaucoup d'ingéniosité, de flexibilité et de patience ont été demandées de la part des employés, des personnes qui reçoivent des services et des familles. Tout au long de l'année, nous avons pu offrir des activités de loisirs sur une base individuelle et en petits groupes dans la communauté (natation, bowling, classes d'exercices, marche au Dôme ainsi que le plus d'activités en plein air possibles). Nous continuons de limiter les risques de Covid pour les personnes qui reçoivent des services en maintenant les rencontres en petits groupes.



Nous continuons aussi d'offrir des activités virtuelles diverses comme le bingo, l'artisanat et les classes de peinture, le yoga et les groupes de clavardage. Ces activités virtuelles ont été un succès et ont fourni aux travailleurs de soutien résidentiels et aux familles de belles occasions pour les personnes de s'impliquer et de socialiser avec des amis.



Au cours de l'année, les travailleurs de soutien communautaire ont dû être flexibles et ont fait de leur mieux pour fournir aux personnes qui reçoivent des services des façons intéressantes et créatives de passer leurs journées. Ces travailleurs ont aussi fréquemment apporté un soutien supplémentaire à leurs collègues du programme résidentiel conséquence de la pénurie de personnel.



Bien que la dernière année ait été mouvementée nous sommes impatients de reprendre notre engagement d'offrir les meilleurs services communautaires possibles aux personnes ainsi qu'à leurs familles. Comme toujours, notre but est la participation des personnes aux activités récréatives si elles sont disponibles dans la communauté. Sinon nous essaierons d'offrir des activités intéressantes au Centre de réseautage communautaire.



# Martine Pardo

## Chaque toile est un parcours personnel...

Helen Frankenthaler, une artiste peintre de l'art abstrait américain, résume très bien l'inspiration de cette célèbre citation que chaque peinture doit contenir un peu de mystère, un peu de flou, un brin de fantaisie et de profondeur afin de définir sa propre individualité. Il n'y a pas deux œuvres identiques. Cette citation ne pourrait être plus parfaite pour capturer le succès et l'inspiration du parcours de Martine Pardo, de son pinceau à la toile.

Depuis que le Coronavirus a fait son apparition à l'échelle mondiale, ses effets ont eu des répercussions profondes au sein de nos communautés. Le monde que nous connaissions avant est devenu un monde d'incertitude, d'isolement et de ségrégation. En dépit des nombreuses fermetures et mesures sanitaires dans différents secteurs de Glengarry, la volonté de fournir du soutien significatif malgré cette pandémie est devenue un engagement pour les soutiens professionnels à Intégration communautaire Glengarry. Un très grand défi pour tous, surtout pour une agence qui se concentre sur le quotidien et l'inclusion communautaire afin d'enrichir la vie des personnes avec un handicap intellectuel.

La pandémie a causé l'annulation de toutes les activités en personne, la perte tragique d'emplois et l'opportunité de bénévolat dans la communauté. Pour les résidents de nos habitations collectives cela signifiait aussi l'impossibilité d'avoir des visites avec leurs familles. L'inconnu et les traumatismes endurés par les personnes qui reçoivent des services ont accru leur besoin d'engagement et d'inclusion.

Cette période a été très difficile pour Martine. Elle disait au début de la pandémie qu'elle regardait les nouvelles pour entendre et espérer que le monde s'ouvrirait bientôt. Mais cette bonne nouvelle n'est jamais venue et maintenant elle préfère ne pas regarder la télé.

Martine a gardé son équipe de soutien occupée mais le temps a passé vite et cela semble s'être passé il y a longtemps. Avant la pandémie, une fois par semaine, elle travaillait chez Pizza Hut à faire des boîtes. Elle marchait, en compagnie de son travailleur de soutien jusqu'à l'épicerie pour faire ses achats. "Même la possibilité d'aller manger au restaurant ou d'aller voir un film m'a été enlevée" qu'elle dit et d'ajouter, "Ce que je déteste le plus c'est de m'ennuyer".

Avec l'aide de la technologie si facilement accessible, l'équipe de soutien d'Intégration communautaire Glengarry a modifié son programme de jour en offrant des rencontres virtuelles afin de rester connecté. C'est une approche d'inclusion unique, pour au moins engager plusieurs des personnes laissées à elles-mêmes en leur offrant des activités sans contact en personne comme, entre autres, des rencontres Zoom ou du yoga. Un vrai succès!

Une des autres activités offertes a été un cours de peinture donné par Bobi Poitras, une artiste locale et vice-présidente du collectif d'artistes de Glengarry.

Une fois par semaine, Martine se connecte à la salle virtuelle via zoom avec son iPad en suivant les instructions et elle devient le témoin de la transformation de son propre chef-d'œuvre. Certaines de ses peintures ont pris jusqu'à trois semaines avant d'être complétées et en très peu de temps le salon de Martine s'est transformé en une galerie d'art pleine de couleurs.

Pour Bobi, l'ajustement entre les leçons de peinture en personne et les leçons virtuelles comprenait sa part de limitations. Elle exprimait souvent la joie que lui apportait les classes en personne avant la pandémie et l'emphase portée sur la créativité et l'expression personnelle de chaque artiste dans un environnement plein d'énergie et inspirant.

« Le défi le plus important, en étant virtuel, était qu'on ne pouvait exécuter qu'un seul type de peinture par séance alors qu'en personne les artistes pouvaient être aussi créatifs qu'ils le voulaient tout en créant leur propre œuvre du début à la fin. L'absence à un cours pour une semaine créait aussi un certain défi. La personne était alors retardée mais, heureusement, nous avons été capables de trouver une solution. « Au moins le virtuel nous a permis d'avoir des classes durant la pandémie. » selon Bobi.

L'enthousiasme de plusieurs membres du personnel de soutien parmi les différents programmes d'Intégration communautaire Glengarry, des familles et du personnel soignant à la maison, a permis à Bobi d'offrir une séance de peinture hebdomadaire qui est devenue une planche de salut pour les personnes qui reçoivent des services. Le lien et la positivité sont devenus

indispensables. Bien que les classes aient été limitées à un seul type de peinture pour chaque session, chaque participant a mis un peu de sa personnalité dans son œuvre. Chacun était encouragé à peindre son chat de la couleur de son choix et d'utiliser sa propre créativité et individualité dans chaque coup de pinceau. « L'enthousiasme de Martine est contagieux », selon Bobi, elle demandait à chaque classe quelle peinture serait exécutée durant la session de la semaine.

De toutes ses œuvres exposées dans son appartement, Martine préfère les paysages. Ce sont surtout ces peintures qui sont présentement sur ses murs. Au moment de cette entrevue, elle m'a pointé une peinture avec une grange rouge bien en évidence en me disant avec un sourire « Celle-ci est ma préférée. J'aime vraiment beaucoup la grange rouge, elle me calme. »

Le succès du programme d'arts virtuel de Bobi a attiré l'attention des professionnels de la communauté d'Alexandria. Dr. Lucie Lajoie, une médecin généraliste, qui est aussi la médecin de Martine lui a parlé de ces cours de peinture durant une de ses visites. Dr. Lajoie avait lu un article à ce sujet dans le journal local étant elle-même fière supportrice de l'art local. Elle a récemment rénové son nouveau bureau et décoré ses murs avec des pièces d'artistes de la région exprimant tout son amour pour la communauté. Plusieurs d'entre elles proviennent des membres du Collectif d'artistes de Glengarry.

De fil en aiguille, Martine était vraiment surprise de l'intérêt du Dr. Lajoie pour ses peintures. Elle lui en a donc offert une. Comme membre du personnel de soutien, j'ai été témoin de cette interaction qui s'est déroulée sans mon aide ou direction et de l'issue heureuse pour Martine. Les rôles sociaux sont vitaux. Pour plusieurs personnes ayant un handicap intellectuel, l'inclusion totale dans la communauté est une rareté. Plusieurs sont socialement en retrait et isolées et en même temps elles ont besoin de leur équipe de soutien pour les aider à acquérir leur indépendance, pour l'inclusion sociale et pour trouver des rôles et des interactions significatives afin de réaliser leurs rêves.

Avec un autre confinement en vue, cette fois dû au variant Omicron, son don d'une toile a été retardé. Elle demandait, semaine après semaine, quand elle pourrait donner sa peinture à son médecin. Quand l'occasion de faire la livraison s'est finalement présentée pour Martine, elle a choisi quatre de ses chefs-d'œuvre avec des fleurs. Elle s'est empressée de me rappeler qu'on devait apporter les peintures avec des fleurs à cause de l'amour du Dr. Lajoie pour le jardinage.

Cette journée-là, au milieu de tous ces sourires derrière les masques, il y avait des larmes de joie. La toile retenue par la médecin de Martine est une broquette dans un jardin de fleurs sauvages. Martine était tellement fière. Au retour, Martine, n'arrêta pas de dire « Tout le monde va pouvoir voir ma peinture sur le mur. Cela me rend heureuse en dedans qu'elle s'intéresse à ce que je fais. J'aime beaucoup ma docteur et elle prend bien soin de moi. »

Il est vrai de dire que chaque toile est un parcours personnel. L'exécution d'une toile du début à la fin est rendue possible grâce aux personnes bien intentionnées qui ont aidé Martine à créer cette œuvre maintenant dans le bureau du Dr. Lajoie et pour la plus grande joie de tous ses patients. Nous espérons qu'en la regardant, les patients prendront une pause et méditeront sur la beauté de la créativité et de l'expression individuelle qui ont aidé à créer cette œuvre.

Il fallait la passion de bénévoles comme Bobi, qui donne son temps, encadre et enseigne les personnes de l'agence qui reçoivent des services durant ce temps de pandémie où l'isolement et la ségrégation étaient la norme. Ses conseils ont aidé les aspirations de Martine et lui ont permis de prendre son envol avec le soutien de professionnels de soutien qui l'ont encouragée dans l'expression de sa créativité sur ses toiles.

Maintenant, la boucle est bouclée, car la gentillesse et le partage ont aussi inspiré Martine. La peinture, qui est accrochée dans le bureau médical du Dr. Lajoie, confirme que la communauté de Martine est vivante et fleurissante de fleurs multicolores. C'est devenu une pièce d'art vivante où sa signification résonne dans le cycle de nos vies et où résonne dans le cœur de la communauté, sa créativité et son inclusion.

Par Martine Pardo et Jim Mullin



« Tout le monde va pouvoir voir ma peinture sur le mur. »



« Cela me rend heureuse en dedans qu'elle s'intéresse à ce que je fais. »





# Peter Paiement

La Covid ne me détruira pas, cela me rend juste plus fort!

Peter a déménagé à Alexandria en mai 2021 en provenance de Cornwall. Il demeure présentement à la résidence de la rue Bishop. Il s'est intégré dans sa nouvelle maison rapidement et s'est fait des amis dans un temps record. La vie sociale de Peter est tellement riche. Il est très certainement dans son élément lorsqu'il rencontre de nouvelles personnes et qu'il les attire avec son fameux truc de magie du pouce qui disparaît et réapparaît ou en montrant son impressionnante collection de trophées de natation et de bowling récoltée depuis les 30 dernières années et qui est exposée dans sa bibliothèque.

Peter aime beaucoup aider le personnel à la cuisine et il a son propre tablier pour ces occasions. Il aime aussi passer du temps de qualité avec Myia, sa travailleuse des services de développement, qui lui a enseigné comment faire son lavage. Il y a toujours des activités à faire pour passer le temps à la maison. Il aime beaucoup le sport et il regarde régulièrement les matchs des Blue Jays de Toronto et des Jets de Winnipeg. Il était ravi, cet hiver, quand il a eu l'occasion de voir les Jets jouer au Centre Canadian Tire à Ottawa et, en plus, ils ont gagné 4-3! Le soir, il aime regarder ses émissions de télévision préférées, Bay Watch, 911 et le film La Bamba. Il aime aussi écouter de la musique et ses artistes favoris sont Michael Jackson, Kenny Rogers, Keith Urban, Bryan Adams, Eagles, ACDC et Shania Twain.

Les fermetures liées à la Covid-19 ont été tout un défi pour Peter. Le contact qu'il a habituellement avec sa famille et son amie Leslie lui a beaucoup manqué. Malgré la Covid-19, Peter et son frère, Robert se sont souvent parlé au téléphone pour se tenir au courant des événements de leurs vies. L'épouse de Robert et ses filles ont aussi eu l'occasion de converser avec lui. À quelques occasions, quand les restrictions se sont allégées, le frère de Peter a pu le visiter, ce qui était toujours pour lui un grand moment dans sa journée. Peter a eu le plaisir, récemment, de partager un dîner avec sa bonne amie Leslie, ce qu'il aimerait faire plus souvent maintenant qu'il n'y a plus de restrictions. Fréquenter l'école (Initiation à la vie) est au sommet de la liste des priorités de Peter et heureusement, cela est resté relativement stable durant la Covid. Peter aime participer à toutes les activités planifiées par son école. Il aime tout spécialement nager, à toutes les semaines, au Centre aquatique où il est connu des maîtres-nageurs et des nageurs réguliers. Peter a développé des liens étroits avec ses professeurs et ses camarades d'école. Il revient souvent de l'école en racontant des histoires passionnantes sur sa journée et quelquefois il arbore de magnifiques tatous temporaires et colorés.

S'ajuster à la Covid-19, ces deux dernières années, a peut-être chamboulé sa vie mais cela n'a certainement pas freiné son enthousiasme ou ses aspirations futures de trouver un travail et d'avoir un tatou permanent!

Par Peter Paiement et Daniela Rupp



« Me rend juste plus fort! »



## Faits saillants – levées de fonds

Pour son programme de levées de fonds, Intégration communautaire Glengarry a reçu le soutien de Glengarry et ses environs.

Plusieurs événements annuels ont habituellement lieu: le Festival du homard, le tournoi de golf Summer Classic, ainsi que la course COMMUnité, le tirage de \$10,000 et le vin et fromage. Le bingo d'Intégration communautaire Glengarry s'est tenu à tous les mercredis au Cornwall Bingo Centre.

Intégration communautaire Glengarry peut compter sur une grande variété de soutien comme des dons d'items et des commanditaires d'événements de même que la participation de la communauté à nos événements. Les levées de fonds sont possibles grâce à nos partenaires communautaires et à la générosité des personnes qui assistent et qui soutiennent nos événements.

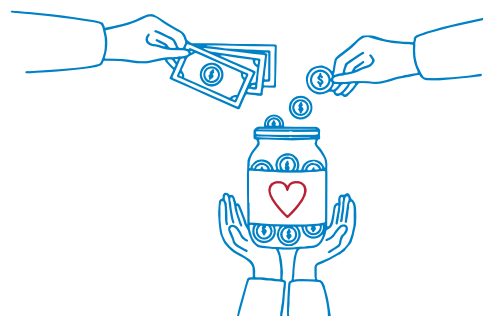
### Voici les profits des événements suivants :

Festival du homard : \$2,587.00 (Service à l'auto en raison de la Covid)

Bingo : \$4,193.00

Vin et fromage et tirage : \$12,253.00 (virtuel en raison de la Covid)

Dons et autres revenus : \$3,436.00



## Infrastructure et financement

Intégration communautaire Glengarry s'est vue octroyé du financement pour deux de ses maisons. La résidence de Bishop avait des problèmes avec les planchers et l'espace limité de sa cuisine, de la salle à dîner et du salon. Ces pièces ont été rénovées et la résidence a maintenant une grande aire ouverte rendant l'environnement plus accessible pour les personnes qui résident dans la maison. La cuisine a maintenant un garde-manger et amplement d'espace de rangement. Le recouvrement du plancher de la pièce principale et des corridors a été remplacé. Dans l'appartement du bas de Bishop, nous avons obtenu du financement pour un système de sécurité. Des caméras et un système d'intercom ont été installés.

À la résidence d'Anik nous avons pu obtenir du financement pour convertir un espace de rangement en chambre à coucher. La nouvelle pièce est très vaste.

Nous avons aussi des ressources de financements additionnels pour une personne qui reçoit déjà du soutien pour ainsi augmenter sa capacité. Nous donnons maintenant du soutien à 33 personnes dans nos services résidentiels.

## État des résultats pour l'exercice terminé le 31 mars, 2023

PRODUITS	\$	CHARGES	\$
Subventions MCCSS	4,634,143	Salaries & avantages sociaux	3,955,121
Autres subventions	443,708	Services aux individus	399,723
Frais d'hébergement	317,177	Frais d'administration	436,173
Frais de service	173,368	Dépenses d'immobilier	485,261
Autres revenus	98,405	Autres dépenses	363,031
Activités de levées de fonds	179,126	Activités de levées de fonds	158,748
<b>TOTAL</b>	<b>\$5,845,927</b>	<b>TOTAL</b>	<b>\$ 5,798,057</b>