

Rapport Annuel 2022-2023

AVANCER À DIFFÉRENTS TEMPS



INTÉGRATION
COMMUNAUTAIRE
Glengarry



Inspirant des possibilités

Daniel Giroux, Président

Danielle Duranceau, Directrice générale

Aller de l'avant à cette époque si différente. En sortant lentement de la période pandémique, nous réalisons que beaucoup de choses ont changé dans le monde et dans notre organisme. Notre ingéniosité, nos compétences, notre patience, notre leadership et surtout notre résilience ont été mis à rude épreuve. Nous avons tous géré beaucoup de défis dans nos carrières, cependant, cette fois-ci, nous pourrions écrire un livre ou deux! Maintes et maintes fois nos employés ont été invités à faire des choses extraordinaires et nos équipes ont uni leurs efforts pour se soutenir mutuellement. Nous n'avons jamais été si reconnaissants, ces deux dernières années, de l'engagement remarquable de nos équipes qui s'assurent que la meilleure qualité de soutien est offerte aux personnes que nous desservons tout en instaurant les valeurs de la « Culture de la douceur » pour qu'elles se sentent en sécurité, aimées et appréciées. Nos interactions avec les personnes qui reçoivent nos services reflètent positivement les valeurs fondamentales de plénitude de vie, égalité, justice, qualité du service et intégrité.

Au cours de la dernière année, nous étions impatients d'accéder à notre communauté, l'accent étant mis sur la croissance et l'amélioration des soutiens et services et le rétablissement des liens avec la communauté. Pour certaines personnes cela signifiait rattraper le temps perdu avec la famille ou les soutiens naturels, retourner à leur emploi, renouer avec les clubs sociaux où elles étaient membres et pour d'autres simplement saisir toutes les occasions de VIVRE, TRAVAILLER & S'AMUSER dans notre communauté.

Au terme d'une longue pause causée par la Covid-19, nous avons graduellement rouvert les services offerts en personne de la Participation communautaire et de Passport. Beaucoup d'efforts ont été mis à repenser les soutiens et services pour être en conformité avec le document « En quête d'appartenance : Choix et inclusion » dans lequel les personnes soutenues choisissent comment vivre leur vie. Notre but est de fournir des services qui soient pertinents, sécuritaires, avec une base solide communautaire et axés sur la personne pour faciliter l'appartenance et l'inclusion.

Nous avons renforcé nos liens avec le Réseau familial de Glengarry et le groupe SunShiners durant la dernière année. Nous avons été très privilégiés de recevoir une subvention de l'Organisme de soutien aux aidants naturels qui a permis aux trois agences d'Intégration communautaire de SD&G d'explorer la création d'un réseau familial et d'aidants naturels plus large pour la région de SD&G. La participation de la part des trois comtés a été excellente et nous étions très heureux que deux parents de Glengarry prennent l'initiative d'être les leaders du nouveau Réseau d'aidants naturels de SD&G. En seulement quelques mois ils ont créé une page Facebook, produit un bulletin de nouvelles régulier, organisé plusieurs événements éducatifs et sociaux et aussi fait une autre demande de subvention pour améliorer le réseau. Continuez votre excellent travail!!!

Rafraîchir notre orientation stratégique est prioritaire cette année puisque ce sera, pour les prochaines années, notre guide pour solidifier notre organisation pour être en phase avec « En quête d'appartenance : Choix et inclusion », pour continuer à favoriser une culture de douceur et concentrer nos efforts sur le recrutement et la rétention du personnel. Merci à tous nos merveilleux employés; le personnel de première ligne pour son dévouement et son engagement, l'équipe de gestion pour sa persévérance et son leadership et le conseil d'administration pour son appui continu et ses conseils tandis que nous nous concentrons sur l'avenir sachant que nos équipes relèveront les défis en parfait équilibre de courage et de grâce.

Buts stratégiques principaux

Objectif #1: Sécuriser un financement adéquat afin de maintenir nos opérations courantes et soutenir la croissance organisationnelle.

Objectif #2: Exceller dans la prestation des services

Objectif #3: Démontrer une force et un leadership organisationnel

MISSION

Intégration communautaire Glengarry, un organisme à but non lucratif, est un leader dans le soutien et les services offerts aux personnes avec une déficience intellectuelle. Ces services sont axés sur les activités quotidiennes et l'intégration communautaire.

VALEURS FONDAMENTALES

Confiance, Respect, Honnêteté, Empathie

VISION

Valoriser la vie des personnes avec une déficience intellectuelle.



Membres du conseil d'administration 2022-2023

PRÉSIDENT

Daniel Giroux

DIRECTEURS/ DIRECTRICES

Elaine Oetelaar

Debra Baker

Marilyn Blackwood

Sandra Jarvo

Réjean Boulanger

Jacques Cholette

Donna Orwell

David Forrest

ENGAGEMENT DES EMPLOYÉS

Le comité d'engagement des employés est composé de membres de l'administration et du personnel de soutien. Ce comité se rencontre sur une base régulière pour trouver des façons créatives pour engager et célébrer l'excellent travail de nos employés auprès des personnes à qui l'on offre des services.

Au cours de la dernière année, nous avons eu plusieurs concours et défis et l'année s'est terminée par une soirée d'appréciation des employés qui ont été invités à prendre un autobus qui se dirigeait vers Ottawa. Ils ont pris part à un délicieux souper et la soirée s'est terminée au Yuk Yuk's Comedy Club.

Merci à tous nos dévoués employés ainsi qu'aux membres du comité qui ont mis un grand nombre d'heures dans la bonne marche de ce comité.

EXAMEN DE CONFORMITÉ 2022 EFFECTUÉ PAR LE MINISTÈRE

Le ministère des Services à l'enfance et des Services sociaux a effectué l'examen de conformité annuel d'Intégration communautaire Glengarry du 19 au 22 avril 2022. Le but d'un examen de conformité est de fournir une assurance au ministère, au public, aux parties intéressées et aux personnes qui reçoivent des services que les adultes ayant un handicap intellectuel reçoivent des services de qualité dans un environnement sécuritaire. Durant une année d'opération normale, 280 indicateurs sont notés. Cependant, en raison du Covid-19, les organismes ont été notés sur 79 indicateurs. Le MSESS a utilisé une liste de vérification Covid pour s'assurer que les organismes suivent les pratiques et recommandations du Ministère de la santé du point de vue sécurité et bien-être des personnes de l'organisme. Intégration communautaire Glengarry a réussi tous les indicateurs sauf 2 et ces derniers ont été notés comme n'étant pas conformes. Des mesures correctives ont immédiatement été mises en place et nous avons reçu une lettre par la suite confirmant la conformité. Cette lettre est affichée sur le site web de l'agence et dans le boîtier du hall d'entrée du Centre de réseautage communautaire.

RÉSIDENCE BISHOP

Ici, à la résidence Bishop, nous valorisons, entre autres, l'indépendance, le travail d'équipe et la gentillesse. Sept personnes vivent dans notre maison : **Peter, Michel, Manon, Barb et Lyne** vivent dans l'aire principale de vie tandis que **David** et **Nina** ont leur propre appartement.

Peter est très social et il adore rencontrer de nouvelles personnes dans la communauté. Beaucoup de choses l'intéresse. Il aime les parties de hockey, le golf et le bowling. Il aime aider et tire une grande fierté dans son bénévolat chez Full Bellies. Peter va à l'école du lundi au vendredi à Cornwall.

Michel est arrivé dans la maison il y a quelques mois et la transition s'est très bien passée. Il était participant du programme de l'aide à la vie indépendante depuis plusieurs années. Michel est très indépendant et il aime beaucoup prendre des marches seul. Il prend régulièrement le train par lui-même pour se rendre à Montréal pour visiter sa famille et il aime magasiner dans les magasins d'Alexandria. Il aime particulièrement le cinéma et la musique et apprécie de partager les noms et ses souvenirs de ses média préférés avec le personnel et les autres personnes qui reçoivent des services.

Manon a une personnalité joviale. Elle aime le bingo, le bowling, jouer aux cartes et elle est très bonne en arts, en artisanat et en dessin. Manon a toujours hâte d'essayer de nouvelles expériences pour grandir et améliorer son indépendance et sa créativité.

Barb est très drôle et amicale. C'est une fan finie des Canadiens et ses vêtements préférés portent la marque des Canadiens. Elle a un emploi rémunéré pour une heure par semaine. Elle aime assister aux joutes de hockey des Glen's, visiter des fermes pour flatter des animaux et jouer au bowling. Barb a vécu une belle expérience lorsqu'elle a eu l'occasion d'assister à une partie de hockey des Laval Rockets en limousine. Belle expérience pour elle!

Lyne a été accueillie dans notre maison cette année. Ses intérêts incluent des sorties pour prendre un verre avec ses amis, jouer au bingo à Cornwall et aller au programme d'Inter-Agences de Glengarry. Elle va au centre du réseau communautaire pour prendre des cours de peinture; sa peinture a été exposée lors d'une exposition d'art du collectif des artistes de Glengarry.

David a un appartement et apprécie grandement sa vie indépendante. Il aime converser sur sa passion pour les automobiles. Il est vraiment proche de sa famille. Un des objectifs de David dans la dernière année était d'assister au mariage d'un membre de sa famille à Oakville. Il va sans dire qu'il était fou de joie d'arriver la veille pour cet événement spécial. David a aussi été élu, cette année, pour faire partie du conseil d'administration pour notre organisme. Nina est très fière de sa vie indépendante. C'était un des vœux de sa mère pour elle. Elle aime aller au programme d'Inter-Agences de Glengarry comme participante à leurs activités. Elle rencontre régulièrement sa sœur Mary-Lou pour un repas et pour passer du temps de qualité avec elle. Nina était très heureuse de visiter son frère à son chalet de Magog au Québec l'été dernier. Ce voyage était prévu depuis quelques années mais avait été mis en attente en raison de la Covid.

La résidence Bishop dégage une énergie contagieuse dès que vous entrez dans la maison. Tous les résidents se complètent très bien et tous travaillent en harmonie pour accomplir leurs tâches quotidiennes avec aisance et efficacité.



RÉSIDENCE WEST BOUNDARY

Après les jours sombres derrière nous, le beau temps s'annonce. Les personnes qui reçoivent des services à West Boundary ont célébré durant la dernière année avec leurs proches. Les liens avec les personnes aimées sont parfois pris pour acquis, mais la pandémie nous a rappelé que la famille est et sera toujours ce qui est le plus important dans nos vies.

La sœur d'**Elaine**, Sue, est venue d'Alberta pour la visiter. **Terri** a visité sa mère les fins de semaine et elles sont allées voir une pièce de théâtre ensemble. **Linda** a passé une fin de semaine avec son frère et sa famille, Noël dernier, pour du temps de qualité avec ses nièces et neveux. **Martine** s'est envolée pour le Nouveau Brunswick pour l'Action de Grâces afin de voir ses nièces. Ce fut très agréable d'aller cueillir des pommes et de prendre des photos de famille. **Julie** est allée à la maison visiter sa mère et son père les fins de semaine et pour des occasions spéciales. Durant les mois d'été, **Tom** a fait quelques visites dans sa ville natale, Westport, Ontario où il a déposé des fleurs sur la tombe de sa mère. **Tim** a rétabli les liens familiaux avec son frère Dan et ils font des randonnées ensemble en voiture et visitent les amis de la boulangerie Muir's Scottish.

En transition de ce qui est considéré comme l'épidémie de la solitude, l'équipe de soutien de West Boundary travaille présentement sur les buts et rôles actifs sociaux des personnes qui reçoivent des services pour qu'elles se sentent valorisées, aidées et respectées, tout en restant connectées avec leur communauté dans la reconstruction des liens et des amitiés perdus ou dans l'exploration de nouvelles opportunités.

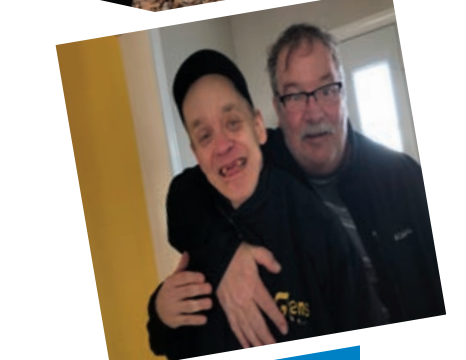
Reconstruire les bases de ce qui a été perdu peut être un travail énorme et plein de défis pour les personnes qui reçoivent des services. Nous devons tenir compte de tous les changements survenant dans leur vie dont les activités, les routines, les amitiés et la santé aussi sans oublier que la communauté elle-même peut être un peu différente de leurs souvenirs.

Je peux offrir un bref sommaire de notre travail concernant la planification nécessaire pour rétablir les opportunités centrées sur la personne. Tom nous a donné la permission de partager ces plans. Voici deux de ces plans en cours.

Cet été, Tom renouera avec Ann, une amie très chère et aussi bénévole. Ann donnait du soutien à Tom, il y a plusieurs années, quand elle travaillait à West Boundary. Ils ont commencé leurs voyages à Westport quand elle travaillait dans sa résidence et ensemble ils ont rétabli des liens avec ses soutiens naturels. Ces visites continuent d'être les sorties préférées de Tom à ce jour. Commençant en mai, Ann va recommencer à accompagner Tom à Westport comme elle le faisait les années passées.

Toutes les personnes qui connaissent bien Tom savent que Tom a un timbre de voix particulier très développé, instinctif et naturel. Sa touche country a stimulé l'imagination de plusieurs personnes tellement qu'un band local veut absolument lui offrir une opportunité de pratiquer avec lui. Les détails complets ne sont pas disponibles encore mais Tom a déjà demandé que le band, The County Lads, puisse jouer pour son 80ième anniversaire l'an prochain.

Je ne peux pas spéculer sur d'autres plans éventuels pour les autres résidents de West Boundary mais vous pouvez être assurés que la planification de nouvelles expériences et opportunités mettra l'accent sur l'importance des liens valorisants et respectueux de l'inclusion dans leur communauté et au-delà.



RÉSIDENCE ANIK

L'année 2022 a été très excitante à la résidence Anik. Après 2 années difficiles de pandémie, la vie semble avoir repris son cours à Anik et tout semble revenu à la normale. Premièrement nous aimerions vous présenter un nouveau résident **Claude**. Claude a aménagé à Anik après son déménagement de chez ses parents le 1er avril 2022. Claude s'est bien adapté à la vie en résidence. Durant la dernière année nous avons appris à le connaître beaucoup mieux. Bien qu'il ait des activités dans la communauté (natation et bowling) il participe aussi à des activités à la maison. Il aide à couper des légumes pour la pizza, il joue au Lucky 7 et au jeu de sac de sable avec les autres résidents.

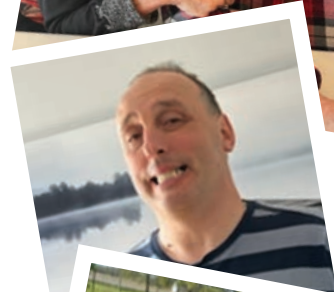
En décembre nous avons aussi accueilli **Michel** qui a déjà été résident à Anik. Il est très bien ici et aime beaucoup ses sorties hebdomadaires à la Légion pour déguster sa petite bière. La fin de semaine de Pâques, sa famille a planifié une fête au Bonnie Glen pour célébrer les 100 ans de son père. Michel a participé à la fête vêtu de son plus bel habit. Il a eu beaucoup de plaisir avec sa famille et ses amis. Son père a été enchanté de voir Michel à cette fête.

Parlant de bière, nos dames ici aiment beaucoup déguster du vin occasionnellement. Elles aiment particulièrement boire une coupe de vin rouge alors quelle belle façon d'en déguster lors d'une visite à un vignoble local. En septembre **Michelle** et **Lyne** ont eu l'occasion d'aller au vignoble Vankleek Hill. La température était parfaite ainsi que le vin. Si vous avez des doutes, regardez le sourire sur les lèvres de ces dames. Elles ont tant apprécié cette journée qu'elles veulent y retourner cette année. Durant l'été nous avons eu l'occasion d'assister à une messe extérieure à Rigaud. C'était une belle journée dans les montagnes et les arbres qui formaient un beau paysage. Nous avons profité des installations sur place pour pique-niquer.

Le meilleur moment de **Gérald** est de participer aux programmes de GIAG pour les aînés deux fois par semaine. Les programmes n'étaient pas offerts durant la pandémie alors c'est avec bonheur qu'il a recommencé à y aller. Il a hâte d'y aller à chaque semaine et aime beaucoup la compagnie de ses camarades. Il a eu l'occasion de faire une randonnée en bateau et de participer à plusieurs activités. Vous pouvez voir son beau sourire quand il a pris place en avant devant le volant. Souvent il raconte sa journée à son retour à la maison et nous montre avec fierté ses œuvres d'art qu'il offre quelques fois à des employés.

Michel a célébré son 39ième anniversaire cette année. Nous sommes allés au casino et il est aussi allé au déjeuner des pompiers d'Apple Hill où se sont joints 11 membres de sa famille. On a pris une photo de lui avec Sparky et ses amis pompiers. Ils ont parti la sirène d'un camion juste pour lui.

Si vous ne le saviez pas, sachez que **Corinne** aime beaucoup l'eau. Elle est aussi amatrice de sensations fortes. Cette année elle est retournée au Calypso avec des amis pour combattre la chaleur et pour avoir une petite poussée d'adrénaline. Durant l'été le trio a aussi assisté aux Highland Games pour la première fois depuis la pandémie. Elles ont été enchantées d'écouter la musique celtique et de voir les compétitions.



RÉSIDENCE ROY CRESCENT

Au moment où une personne entre dans notre résidence elle a l'impression d'être à la maison. Nous sommes très fiers de l'atmosphère chaleureuse et invitante que notre maison dégage.

Notre réussite principale cette année est que tous les résidents sont demeurés en santé et en sécurité, résultat de notre travail acharné. Ces dernières années ont été difficiles et bravo pour le beau travail du personnel pour cet accomplissement.

Quelques changements ont eu lieu à Roy Crescent durant la dernière année. **Mike** a déménagé à Dominion et nous avons accueilli **Simone** dans notre groupe. Simone est un complément précieux et elle aime beaucoup sa nouvelle maison. Cooper, le chat de la maison, s'est entiché de Simone et dort sur son lit tous les soirs.

Elizabeth a célébré cette année un anniversaire spécial. En effet elle a fêté ses 65 ans avec ses amis de Dunvegan et un repas préparé par un traiteur leur a été servi. Tout le monde s'est vraiment amusé.

Depuis la levée des restrictions dues à la Covid, nous avons recommencé la planification des activités et des sorties significatives pour tous. Tout un effort de groupe et tout un défi puisque plusieurs des personnes qui reçoivent des services, dans cette maison, sont non-verbales et sont âgées.

Stephan et **Raymond** ont eu une très belle journée à Hudson au Québec suivi d'un bon repas au St-Hubert. Nous avons marché jusqu'aux magasins et nous nous sommes régalés d'une bonne crème glacée.

Robert et **Roger** ont vécu une journée spéciale à la Sucrierie de la Montagne à Rigaud au Québec où nous nous sommes tous régalés d'un brunch. Nous avons de la difficulté à marcher jusqu'à la voiture tant nous avons trop mangé!

Ce ne sont que quelques exemples des activités de cette année et nous avons très hâte de vivre de nouvelles et passionnantes activités en 2023!

Nous ne semblons pas très organisés, mais ensemble nous formons une équipe du tonnerre!!!



RÉSIDENCE DOMINION

C'est difficile de trouver un bon colocataire, c'est plus difficile de le laisser aller mais c'est impossible de l'oublier. Malheureusement c'est avec tristesse que nous avons dû dire au revoir à **Linda** à la suite de son décès le matin du 24 février 2022.

Maintenant que tout est revenu à la normale suite à la COVID-19, nous avons pu sortir dans la communauté plus souvent et nous avons pu inviter les membres des familles pour des visites à Dominion. Voici un rappel des activités intéressantes qui sont arrivées à Dominion.

Matt s'est joint à notre maison le 22 mai 2022 et a été accueilli par tous les autres résidents. Il s'est fait des amis qui aiment regarder la télévision avec lui dans sa chambre. Matt vient d'une famille aimante et sa mère, Lynn, arrête souvent le voir et à chaque visite tous les résidents sont heureux de la voir. Elle apporte, quelques fois, des gâteries pour chacun. Matt a aussi deux sœurs et un chien qu'il aime beaucoup. Matt a un travailleur privé qui vient le chercher et l'amène dîner ou souper ou quelques fois pour une belle balade en voiture. Son travailleur privé amène souvent Matt visiter sa famille.

Michel a eu de la belle visite, l'été dernier, de sa mère et son beau-père qui vivent en Colombie Britannique. Ils essaient de venir le visiter au moins une fois par année. Il aime aussi les randonnées en vélo pendant l'été Michel a aussi eu le bonheur d'assister à une comédie musicale au Upper Canada Play House et est allé au Highland Games pour voir les compétitions de lancer du marteau.

David a vécu un anniversaire mémorable dont il parle encore à ce jour! Il a eu le plaisir de faire un tour d'avion et était tellement content de survoler le chalet de sa sœur et la maison de sa mère. Il a aussi passé du temps au chalet de sa sœur et c'est toujours un plaisir pour lui d'y aller. David a aussi commencé à utiliser un déambulateur en 2022 et très vite il pouvait de nouveau marcher par lui-même!

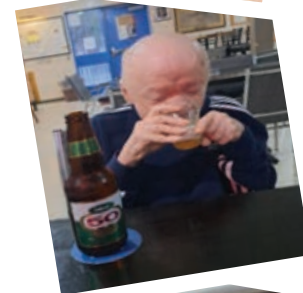
Mike vivait dans une autre résidence mais il est arrivé à Dominion le 3 juin. Mike aime beaucoup ses visites au bar pour déguster sa petite bière et il aussi recommencé à nager à son plus grand bonheur! L'été dernier il a visité un petit zoo et il a eu beaucoup de plaisir à nourrir les animaux. Il a été très utile lors du tournoi de golf en aidant à faire les sacs cadeaux et en les distribuant.

Michael est l'amateur de musique le plus enthousiaste de Dominion. Il aime beaucoup la musique de danse et il danse partout dans la maison en écoutant YouTube. Il a même réussi à faire aimer la musique à ses colocataires et quelques fois ils dansent avec lui. Michael a aussi un travailleur privé qui l'amène pour des marches dans la nature. Un des passe-temps préféré de Michael durant les mois d'été est d'explorer le jardin à la recherche d'insectes.

Mary Lou est la seule femme à Dominion et les autres résidents semblent avoir un lien spécial avec elle. Si Mary Lou est sortie les autres résidents se demandent où elle est. Mary Lou aime être à la maison mais aime aussi sortir occasionnellement. Elle a beaucoup aimé le BBQ d'Intégration communautaire Glengarry l'été dernier et elle aime visiter sa sœur à la résidence Bishop ou avoir la visite de sa sœur à Dominion. Plusieurs fois quand la sœur de Mary Lou vient la visiter elles en profitent pour se faire une journée spa! Elle a aussi pu visiter son frère à son chalet ce qu'elle n'avait pu faire pour trop longtemps. Elle a aussi beaucoup apprécié une pièce de théâtre au Upper Canada Play House l'an dernier. Mary Lou a eu droit à une belle fête pour célébrer son anniversaire de naissance. Sa sœur et un colocataire avec qui elle a déjà vécu ont été invités. Quel beau party thé/spa de fête!!!

Tous les résidents de la maison participent à plusieurs activités plaisantes. Nous avons des BBQ l'été et prenons nos repas dehors. Nous avons même eu un BBQ le jour du Canada et avons invité les membres des familles. À Dominion nous ADORONS les fêtes. Pour l'Halloween nous avons distribué des friandises à tous les enfants. En octobre, toutes les semaines, nous avons tenu des soirées cinéma mettant en vedette des films d'Halloween et bien sûr tout en dégustant des gâteries en regardant ces films. À Noël nous avons écouté beaucoup de chants de Noël tout en regardant des films. Nous avons eu beaucoup de plaisir, en équipe, à faire des biscuits de Noël, se procurer un arbre de Noël et le décorer. Nous avons aussi participé à plusieurs soirées de danse avec de la musique variée.

Nous ne pouvons mieux demander comme colocataires. Nous ne sommes pas juste des colocataires, nous sommes une équipe! Nous ne nous sommes pas choisis mais nous sommes chanceux de s'avoir. Nous nous complétons parfaitement.



LE MOIS D'INTÉGRATION COMMUNAUTAIRE

En mai, c'est le mois d'Intégration communautaire Glengarry. Une campagne de sensibilisation provinciale qui fait la promotion d'une inclusion véritable des personnes ayant un handicap intellectuel et leurs familles. Pour faire la promotion du mois d'Intégration communautaire nous encourageons la communauté à nous aider à accroître la sensibilisation et à célébrer avec nous. Des affiches sur l'inclusion ont été posées un peu partout dans Glengarry et un concours « Shine the Light on Community Living » s'est tenu. Les participants devaient partager des photos sur Facebook dans lesquelles on voit l'extérieur de leurs maisons éclairées en bleu et vert. Chaque semaine du mois de mai, pour démontrer notre soutien aux entreprises locales, nous avons livré des petits gâteaux au crémage vert et bleu. Nous avons tenu un BBQ, pendant un weekend au Independent local et nous avons alors eu l'occasion de mettre des dépliants sur l'inclusion dans les sacs d'épicerie. Ensemble, nous pouvons créer un exemple puissant d'inclusion qui brillera non seulement sur notre communauté mais sur d'autres communautés dans toute la province.



SOUTIEN À L'EMPLOI

Le programme de Soutien à l'emploi offre des services à 22 personnes et emploie la valeur de 1.5 employé de soutien à temps plein. Le programme offre de l'aide aux personnes pour écrire un cv, trouver des emplois, faire du mentorat, offrir du transport aller-retour au travail et faire le suivi dès qu'un emploi a été trouvé. Le programme offre aussi du soutien aux personnes pour qu'elles suivent des cours sur l'emploi offerts par GIAG. Nous offrons aussi des possibilités de bénévolat pour les personnes qui doivent développer leurs habiletés qu'elles ont besoin pour avoir un emploi dans le futur.

Des 22 personnes qui reçoivent des services, 9 ont des emplois variés dans la communauté ; 5 sont à l'emploi d'Intégration communautaire Glengarry en entretien ménager, 3 font du bénévolat et 1 personne est sur la liste d'attente pour le cours d'emploi de GIAG. Malheureusement 3 personnes ont perdu leur emploi suite à la pandémie et nous sommes présentement à la recherche d'emploi pour elles.

SOUTIEN À LA VIE AUTONOME

Le programme de Soutien à la vie autonome offre présentement de l'aide à 18 personnes pour qu'elles puissent vivre de manière indépendante ou semi-indépendante dans la communauté.

Nous offrons des conseils et du soutien adaptés aux personnes en fonction de leurs besoins et de leur plan de soutien personnel et individualisé qui vont de la participation aux activités communautaires, le maintien des relations personnelles et familiales, la préparation des repas, la gestion financière, les négociations propriétaire/locataire, l'aide avec les rendez-vous et l'accès aux ressources communautaires.

Nous nous concentrons sur la qualité de la vie et sur l'aide apportée aux personnes pour la réalisation de leurs buts personnels et leurs rêves.





PARTICIPATION COMMUNAUTAIRE

Le programme de participation communautaire d'Intégration communautaire Glengarry est basé au Centre de réseau communautaire. 41 personnes participent aux divers programmes offerts. 4.5 membres du personnel y travaillent à temps complet et 2 sont à temps partiel. Certains participants sont présents à tous les jours tandis que d'autres seulement quand les activités proposées les intéressent. Les horaires quotidiens des personnes sont individualisés autant que possible et sont adaptés à leurs intérêts et besoins. Nous avons recommencé à offrir du soutien sur la base de paiement à l'acte pour les familles de la communauté désirant acheter des services pour leur fils/fille.

Selon la mission d'Intégration communautaire Glengarry, notre but est l'inclusion dans la communauté. Alors, autant que possible, nous voulons que les personnes sortent et participent aux opportunités qui sont disponibles hors du centre. Étant dans une petite communauté rurale nous sommes limités par le nombre d'activités disponibles dans la communauté. Nous offrons donc des cours dans le Centre de réseau communautaire aussi. À l'automne, nous espérons nous connecter avec d'autres organisations telles que Encore ou Rendez-vous et ouvrir certains cours que nous offrons aux personnes qui reçoivent des services.

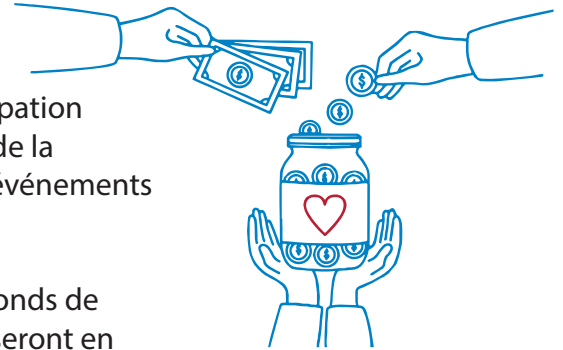


COLLECTES DE FONDS - BILAN DE L'ANNÉE

Intégration communautaire Glengarry a reçu le soutien de la part de Glengarry et ses environs dans nos activités de collectes de fonds.

Nous avons tenu plusieurs activités annuelles telles que le Festival du homard et le tournoi de golf. De plus, nous avons organisé un concert de Noël ainsi qu'un tirage de billets de hockey des Sénateurs d'Ottawa sans oublier notre tirage annuel de \$10,000. Le bingo pour Intégration communautaire Glengarry a lieu à tous les mercredis au Centre de bingo de Cornwall.

Intégration communautaire Glengarry a reçu un large éventail de soutien de la part de la communauté grâce à ses dons, sa participation à nos événements et ses commandites. Le soutien des partenaires de la communauté et la générosité des personnes qui participent à nos événements sont indispensables pour le succès de nos levées de fonds.



Avec l'année qui se termine, nous avons déjà hâte à nos levées de fonds de l'année prochaine avec l'espoir d'un retour à des événements qui seront en personne et de la collaboration de nos partenaires communautaires.

INFRASTRUCTURE ET FINANCEMENT

Intégration communautaire Glengarry a réussi à obtenir du financement pour certaines de nos maisons. La résidence Bishop a reçu un financement additionnel pour des rénovations qui avaient commencé à la fin de 2021-2022. Des coûts additionnels étaient requis pour les rénovations de la cuisine. La ventilation et le système de purification à la lumière ultraviolette ont été remplacés à Bishop aussi.

Le plancher des deux chambres de bain de la résidence Dominion a été enlevé et un nouveau a été installé. Les rénovations ont permis de les rendre plus accessibles. Le bain Arjo a été remplacé par un nouveau puisque les pièces de l'ancien bain Arjo n'étaient plus disponibles.

La résidence Roy a reçu du financement pour remplacer le réservoir d'eau et pour l'installation d'un système d'élimination du fer.

ÉTAT DES RÉSULTATS POUR L'EXERCICE TERMINÉ LE 31 MARS, 2023

PRODUITS	\$	CHARGES	\$
Subventions MCCSS	4,708,974	Salaries & avantages sociaux	4,263,495
Autres subventions	503,341	Services aux individus	442,951
Frais d'hébergement	348,142	Frais d'administration	436,194
Frais de service	251,704	Dépenses d'immobilier	368,964
Autres revenus	50,358	Autres dépenses	372,431
Activités de levées de fonds	278,532	Activités de levées de fonds	216,899
TOTAL	\$6,141,051	TOTAL	\$ 6,100,934