



Daniel Giroux, Président du conseil d'administration  
Linda Bissonette, Directrice générale

## La poursuite de notre parcours

Nous avons vécu une année très excitante qui a commencé, en mai, avec la campagne provinciale d'Intégration communautaire "Shine a Light on Community Living" et la proclamation par le canton de Glengarry nord du mois de mai comme étant le mois d'Intégration communautaire. Nous avons eu la chance d'assister à une conférence inspirante de Michael Jacques, conférencier invité à Alexandria pour faire la promotion de l'inclusion des personnes avec un handicap. Il a partagé son cheminement personnel et ses expériences, ses défis et ses victoires. Les événements de financement, qui se sont déroulés en personne puisque la Covid 19 est maintenant chose du passé, ont connu un grand succès grâce au soutien de la communauté. Nous avons été ravis de rétablir, après une pause de 4 ans, nos 3 prix des partenaires et notre programme de Rêves de demain. Les gagnants ont été annoncés lors du tirage du \$10,000/soirée vin et fromage. Les personnes qui reçoivent des services ont été très occupées à participer aux activités communautaires ainsi qu'à explorer des opportunités sociales et récréatives localement et à l'extérieur de notre région. Notre organisme s'efforce d'encourager les employés, les familles et notre communauté à se joindre à nous pour aider les personnes à vivre pleinement!

La dernière année a été une période de grande activité afin de mettre en œuvre les buts définis lors de notre plan stratégique et qui ont été partagés avec tous les intervenants en janvier 2024. Notre priorité a été d'explorer les options de logement abordable pour les personnes qui reçoivent des services et qui correspondent au document "En quête d'appartenance : Choix et inclusion" et qui permet plus de choix dans la vie des personnes. Nous espérons pouvoir bâtir des partenariats solides avec les entreprises et les organismes du canton de Glengarry qui partagent notre vision de créer des logements accessibles et inclusifs pour tous les membres de la communauté. Conjointement avec divers partenaires communautaires, incluant le canton de Glengarry nord, nous avons sondé la communauté pour mieux comprendre les besoins en matière de transport pour les personnes avec des handicaps et les personnes âgées. Deux autres enjeux auxquels nous devons faire face sont le recrutement et la rétention du personnel. En tant qu'organisme en région rurale, la quête de personnel qualifié est un défi puisque les jeunes diplômés se dirigent plutôt vers les grandes villes. Nous avons renforcé notre stratégie de recrutement en faisant de la publicité sur plus de plateformes; en créant un programme de référence et en mettant en œuvre des politiques et procédures qui favorisent l'équité, la diversité et l'inclusion.

Nous espérons poursuivre notre engagement communautaire tout en créant plus d'opportunités et d'expériences pour les personnes qui sont dans nos services.

Merci aux membres de notre conseil d'administration pour leur soutien et conseils indéfectibles. Merci à nos employés : les travailleurs de première ligne et l'équipe de gestion pour leur dévouement à offrir du soutien sécuritaire et bienveillant unique à chaque personne et à se concentrer sur tous les aspects de la vie des personnes en créant des occasions d'inclusion et d'appartenance.

## Membres du conseil d'administration 2024-2025

### PRÉSIDENT

Daniel Giroux

### DIRECTEURS/DIRECTRICES

Elaine Oetelaar

Debra Baker

Marilyn Blackwood

Réjean Boulanger

Jacques Cholette

Donna Orwell

David Forrest

## 3 PILIERS ESSENTIELS DE L'ORIENTATION STRATÉGIQUE

#1: Assurer un financement adéquat afin de maintenir le fonctionnement actuel et soutenir la croissance anticipée

#2: Exceller dans la prestation de services

#3: Démontrer une force organisationnelle et du leadership

## MISSION

Intégration communautaire Glengarry offre du soutien empreint d'humanisme et adapté à chaque personne afin qu'elle se sente en sécurité. Nous nous concentrons sur tous les aspects de la vie des personnes créant ainsi des opportunités d'inclusion et d'appartenance.

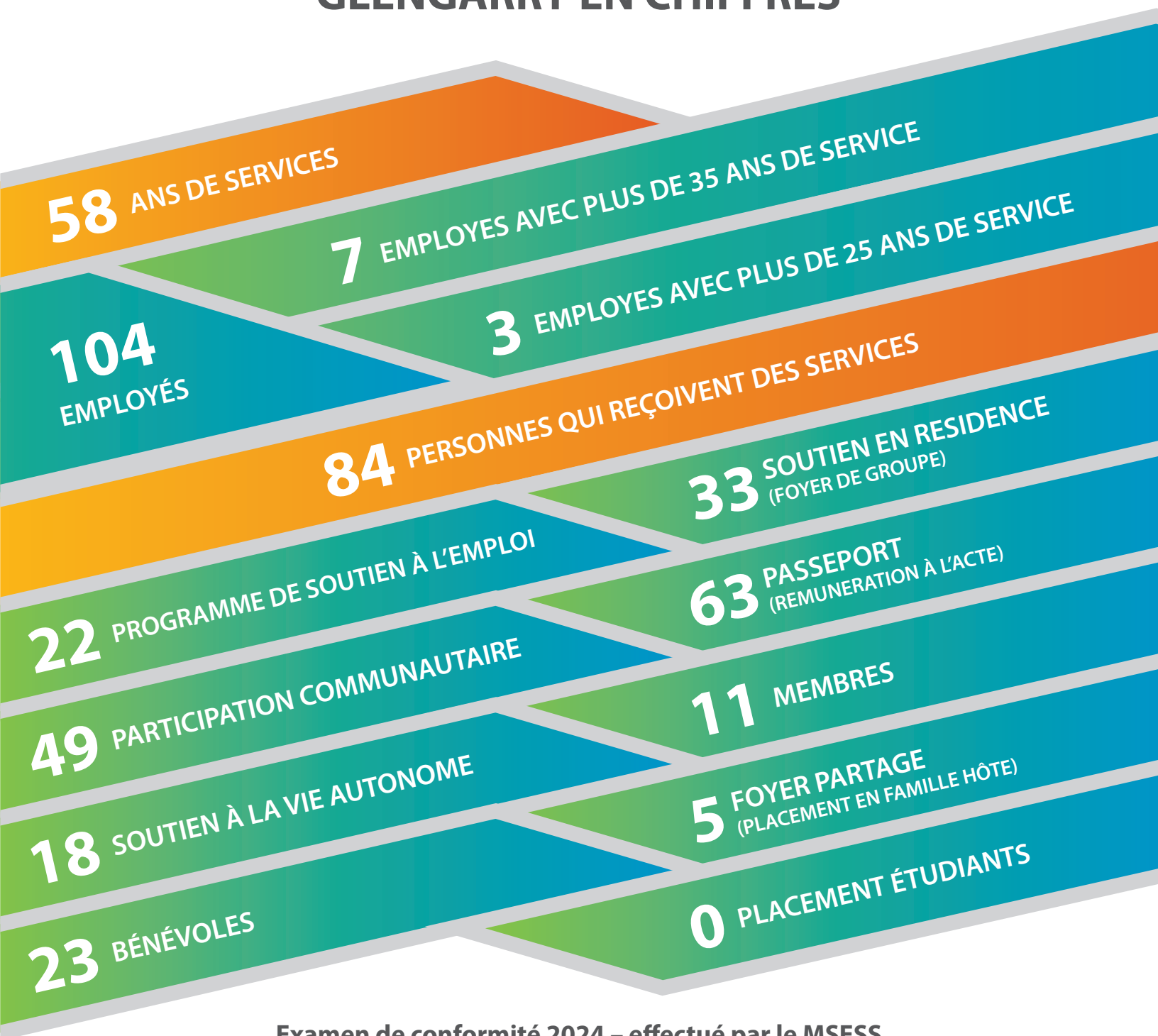
## VALEURS FONDAMENTALES

Confiance  
Respect  
Honnêteté  
Empathie

## VISION

Joignez-vous à nous afin d'aider les personnes à vivre leur vie pleinement!

# INTÉGRATION COMMUNAUTAIRE GLENGARRY EN CHIFFRES



## Examen de conformité 2024 – effectué par le MSESS

Le ministère des Services à l'enfance et des Services sociaux a effectué l'examen de conformité annuel des services et soutiens d'Intégration communautaire Glengarry du 18 au 29 novembre 2024. L'agent de conformité a inspecté les programmes suivants : la résidence Dominion, la résidence Bishop, la résidence Roy Crescent, le programme de participation communautaire et le programme de soutien à la vie indépendante. Notre organisme doit réaliser 200 indicateurs pour démontrer notre engagement de qualité et de responsabilité et nous les avons presque tous réussis sauf 5 et 3 recommandations ont été faites. Des mesures correctives ont immédiatement été mises en place pour s'assurer que nous respectons les normes de conformité.

C'est un accomplissement remarquable et un témoignage de l'ardeur au travail et du dévouement des employés qui fournissent des services de grande qualité et compatissants en ligne avec notre mission et vision.



**MON RÊVE...**

**MON FUTUR**

Mon rêve... mon futur est un fonds spécial, créé par Intégration communautaire Glengarry, dédié à la réalisation du rêve d'une personne qui reçoit des services. Les personnes qui reçoivent nos services ont un revenu fixe rendant leurs rêves très difficiles presque impossibles à réaliser tout spécialement les rêves les plus dispendieux. Notre but est d'amasser \$5,000 annuellement afin d'aider ces personnes à RÉALISER leurs rêves! Une des façons d'atteindre notre but est par la retenue salariale des employés (déductible pour fins d'impôts).

Le formulaire d'inscription invite les personnes qui reçoivent des services à partager leurs aspirations et un comité - composé de trois employés (qui contribuent à Mon rêve... Mon futur), une personne de la communauté, un(e) gérant(e) et le gérant des ressources humaines/levées de fonds (sans droit de vote), examinent toutes les demandes et décident du (de la) gagnant(e).

La gagnante de cette année de Mon rêve... mon futur a découvert un amour pour les comédies musicales après avoir assisté à une représentation du Roi Lion au CNA. Son rêve est d'amener sa nouvelle passion à un autre niveau en assistant à une comédie musicale de Broadway à New York. Nous sommes heureux d'annoncer que Manon Paquette est la gagnante cette année. Félicitations Manon!



**UNE AMITIÉ**

**REMARQUABLE**

"Il y a les amis, il y a la famille et il y aussi des amis qui deviennent de la famille" – Inconnu

Cette citation illustre bien l'amitié de plus de 30 ans entre Tom Gray et Ann Poirier. Ann a déjà été un membre du personnel de soutien à l'agence. Elle travaillait avec Tom et défendait ses droits. Elle a joué un rôle important en instaurant des visites mensuelles à Westport and Rideau Lakes, lieu de naissance de Tom. Ann a aidé Tom à reprendre contact avec sa famille et a contribué à nourrir son amour pour Westport.

Depuis sa retraite, Ann est non seulement devenue une bénévole dévouée mais son attachement pour Tom est devenu une véritable amitié entretenue lors de leurs voyages mensuels à Westport. Ils ont construit de beaux souvenirs ensemble. Nous tenons à souligner cette belle amitié entre Ann et Tom et nous encourageons d'autres personnes à créer de tels liens d'amitié durables dans l'espoir qu'ils puissent faire grandir et s'épanouir les personnes pour une vie saine, inclusive et d'appartenance.

## HIPPOCAMPE

## FAUTEUIL ROULANT TOUT-TERRAIN

Nous sommes heureux d'annoncer qu'Intégration communautaire Glengarry a été le fier récipiendaire d'une subvention de la Caisse Desjardins Ontario, en août 2024, pour l'achat d'un fauteuil roulant plage et tout-terrain Hippocampe. Ce fauteuil est spécialement adapté pour les terrains difficiles donnant la possibilité aux personnes à mobilité réduite d'accéder à des activités de loisirs et de découvrir de nouveaux horizons!

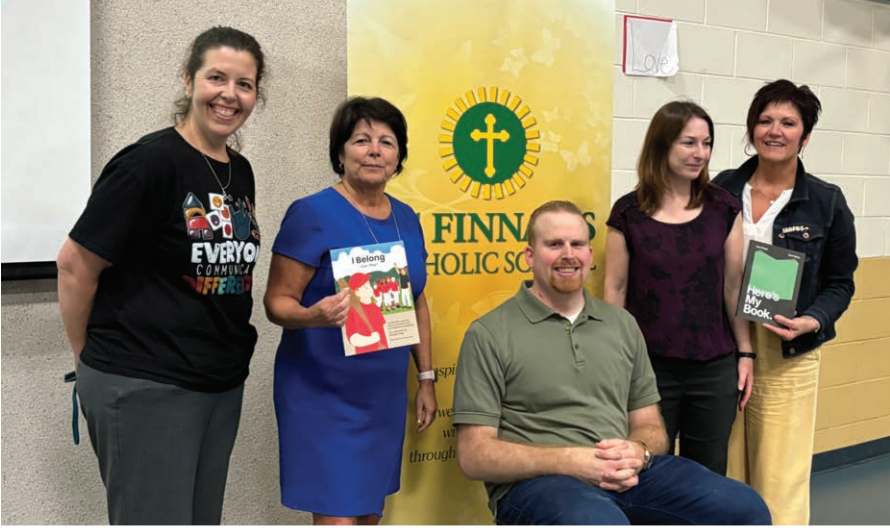


## PROGRAMME PASSEPORT

Les participants de la classe de cuisine du jeudi soir ont eu la chance de rencontrer une invitée de marque, cheffe cuisinière. Cheffe, Stacy Desrosiers, née et élevée à Cornwall, a gracieusement accepté de venir à Glengarry en janvier pour nous montrer comment faire des smash tacos! Stacy a fait ses études dans une école de cuisine à New York. Elle a travaillé au Gotham bar et grill à New York, au Walt Disney World à Orlando, à l'hôtel Windsor Court en Nouvelle Orléans, au Wynn à Las Vegas, au Bobby Flay à Atlantic City, au Spartina à Los Angeles, au Cosmolitan (Superfrico) à Vegas. À ses derniers emplois, à l'émission de télévision Bobby Flay, elle était cheffe exécutive ou cheffe en pâtisserie. Stacy et Bobby Flay ont aussi gagné un championnat à l'émission Iron Chef. Stacy demeure présentement à Las Vegas.

Un gros merci à Lisa Dupuis, travailleuse de soutien Passeport, pour l'organisation de cette activité fantastique !





MOIS D'INTÉGRATION

COMMUNAUTAIRE

Mai est le mois d'Intégration communautaire. Cette campagne de sensibilisation provinciale "Shine a Light on Community Living" fait la promotion d'une véritable inclusion pour les personnes ayant un handicap de développement intellectuel et leurs familles. Le 1er mai, dans toute la province, des édifices désignés et des endroits importants s'illuminent en bleu et vert.

Intégration communautaire Glengarry a participé à la campagne de sensibilisation 2024 d'Intégration communautaire de différentes façons : en illuminant l'extérieur de notre édifice en bleu et vert; avec des affiches de parterre dans le comté de Glengarry; avec des napperons "Mois d'Intégration communautaire" distribués dans différents restaurants; avec la livraison de petits gâteaux (avec glaçage en bleu et vert) à des entreprises et organismes du comté; avec une soirée hommage à Rod Stewart.

Un événement spécial a eu lieu le 21 mai 2024, en partenariat avec l'école St. Finnian, avec la participation du conférencier invité Michael Jacques, un ardent militant de l'appartenance et de l'inclusion. Michael a partagé son parcours et ses expériences et donné un aperçu des défis et victoires que font face les personnes avec des handicaps. Mais le plus important, il nous a rappelé que l'inclusion n'est pas seulement l'accessibilité physique mais aussi la création d'un environnement dans lequel chacun est respecté et valorisé pour ce qu'il est.

Ensemble nous pouvons créer l'inclusion pour toutes les personnes dans nos communautés.



# PRIX DU

# PARTENARIAT

Les prix sont présentés annuellement afin de reconnaître et honorer une personne, un groupe, un organisme, un employé ou une entreprise qui s'est fait valoir comme partenaire. Nous avons tellement d'excellents partenaires communautaires qu'il a été difficile d'en reconnaître seulement 3.

Cette année les prix ont été présentés lors du vin et fromage et du tirage du \$10,000.

Employeur de l'année : « Prix de l'inclusion »

Pour le dépassement de tous les standards en faveur de l'emploi compétitif tout en étant une inspiration pour les autres employeurs. Le prix a été présenté à l'hôpital Glengarry Memorial.

Ami d'Intégration communautaire Glengarry de l'année: « Prix d'excellence communautaire »

Pour la démonstration d'un dévouement incomparable en aidant les personnes à exercer leurs droits tout en renforçant leur autonomie. Le prix a été présenté à Ann Poirier.

Bâtisseur communautaire de l'année : « Prix de l'esprit communautaire »

En appréciation pour un dévouement et une implication constante vers nos buts travaillant ainsi pour que notre agence soit la meilleure. Le prix a été présenté à la Légion royale canadienne BR. 423

Félicitations à tous les récipiendaires . Nous apprécions grandement vos contributions.



Intégration Communautaire Glengarry a reconnu les années importantes de service des employés lors d'un repas du midi servi par un traiteur le 10 octobre 2024 au Glengarry Golf & Country Club.

Nous les remercions pour leur dévouement, la compassion et l'enthousiasme qu'ils démontrent. Toutes nos félicitations à ces employés reconnus :

**5 ans:** Autumn Riley, Daniel Ladouceur, Daniel Walsh, Donna Secord, Henry Tepogosoglou, Jacques Lavigne, Jamie Deguire, Karen Lefebvre, Kayla Brazeau, Kristine Flaro, Lisa Marie Johnson, Martine Bourgon, Michelle Valade, Matthew Fox, Sarah Joly and Sylvain Lavigne.

**10 ans:** Jennifer Ouderkirk, Kaitlyn McKay, Lisa Daoust and Melissa Robinson-Masson

**15 ans:** Constance Laframboise, Daniela Rupp, Diane Merpaw, Krista Blohon, Lisa MacDonald, Philippe Maheu, Richard Hutt, Maurice Dupelle and Sue Klickermann.

**20 ans:** Kateri Dubeau

**25 ans:** Linda Duval

**30 ans:** Chantal Desjardins, Claudette Poirier, Lee-Ann Smith

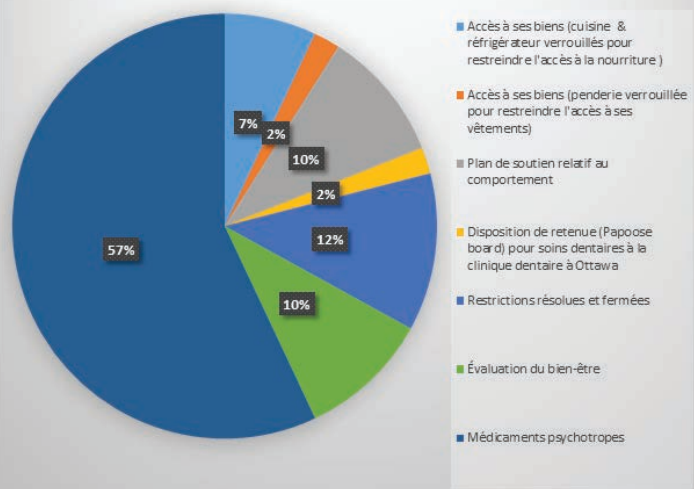
**35 ans:** Carol White, Connie Hurtubise, Donna Ouimet, Lori Gallant and Yvette Rudy

**40 ans:** Danielle Duranceau

# Protection

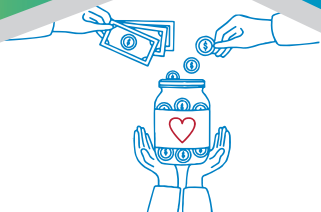
# et promotion des droits

Statistiques des réunions du comité des droits - 2024-2025



Entre 2024 et 2025, le Comité des droits s'est réuni à quatre reprises et a examiné 42 cas de restrictions des droits. Notre comité est composé de bénévoles, dont un pharmacien, un membre de la famille, un agent de police et deux personnes qui reçoivent du soutien. Nous travaillons en partenariat avec la personne concernée et son équipe de soutien afin de mieux comprendre chaque situation et d'aider à résoudre ou à lever toute restriction à ses droits.

# ACTIVITÉS DE FINANCEMENT



Intégration communautaire Glengarry a tenu plusieurs activités de financement en 2024-2025. Nous avons commencé l'année en mai avec une soirée hommage à Rod Stewart qui s'est tenue au Centre Agora de Cornwall en conclusion de la campagne du mois d'Intégration communautaire "Shine a Light". En juin, le tournoi annuel de golf "Ted Orwell Memorial Summer Classic" a eu lieu au Glengarry Golf and Country Club avec 144 golfeurs au départ. Mère Nature, de notre côté, a permis à ces golfeurs de profiter d'une journée ensoleillée pour jouer 18 trous suivi d'un souper sous la tente et de l'attribution de plusieurs prix. À la mi-décembre le tirage de \$10,000/vin et fromage s'est tenu au Palais des sports de Glengarry. Après 3 années en virtuel, suite à la Covid, l'événement en personne a été bien apprécié. L'endroit était bondé et les participants étaient avides de connaître l'heureux gagnant du \$10,000. Félicitations à Eddie Oetelaar et Ian Kinloch (les deux derniers billets restants de l'élimination) qui se partagent le grand prix de \$10,000. Une activité spéciale de financement s'est tenue juste avant Noël avec le tirage organisé par Zach Chenier et Mike Deschamps d'une moto modifiée. Les profits de ce tirage ont été partagé entre Intégration communautaire Glengarry et Carefor. Toutes nos félicitations à Freeman Murdoch! En plus de nos activités régulier de financement des bingos ont eu lieu à tous les mercredis durant l'année en partenariat avec le centre de bingo de Cornwall. Nous recevons une partie des fonds mis en commun. Nous avons eu la chance de recevoir des dons de clubs sociaux, de familles et de membres de la communauté.

Merci pour à tous pour votre soutien dans nos activités de financement!

# FINANCIALS

## ÉTAT DES RÉSULTATS POUR L'EXERCICE TERMINÉ LE 31 MARS, 2025

PRODUITS	\$	CHARGES	\$
Subventions MCCSS	5,839,563	Salaries & avantages sociaux	4,962,724
Autres subventions	140,379	Services aux individus	441,823
Frais d'hébergement	386,929	Frais d'administration	476,690
Frais de service	417,210	Dépenses d'immobilier	420,683
Autres revenus	228,831	Autres dépenses	442,214
Activités de levées de fonds	300,545	Activités de levées de fonds	260,833
<b>TOTAL</b>	<b>\$ 7,313,457</b>	<b>TOTAL</b>	<b>\$ 7,004,967</b>

États financiers audités complets disponibles sur demande.

# INFRASTRUCTURE ET FINANCEMENT

Intégration Communautaire Glengarry a reçu du financement pour deux de ses résidences.

La résidence de Bishop a reçu du financement pour la rénovation d'un des appartements annexes. Les rénovations ont été complétées en mars 2025. Les murs de tout l'appartement ont été repeints.

Les planchers du salon, de la salle à manger et de la cuisine de Roy Crescent ont été retirés et un nouveau plancher a été installé.

Nous avons reçu du financement pour remplacer la chaîne de trottoir et pour repeindre les lignes du stationnement de l'édifice du boul. MacDonald; les travaux devraient être complétés durant l'été 2025. De plus, trois panneaux électriques qui datent de la construction de l'édifice ont été remplacés pour garantir un fonctionnement moderne et fiable.